



**SUEZ RV Centre-  
Ouest**



# **Dossier de demande d'autorisation environnementale unique**

**Projet d'aménagement du centre de tri-transfert  
et d'activité de préparation de déchets haut PCI  
sur le site SUEZ RV Centre-Ouest à Fossé (41)**

**PJ n°47 : Capacités techniques et financières**

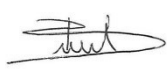




**Rapport n°122992/version A – 25 juillet 2023**

Projet suivi par Christophe SCHARFF – 06.21.83.29.96 – christophe.scharff@anteagroup.fr

## Suivi des modifications

Indice Version	Date de révision	Nombre de pages	Nombre d'annexes	Objet des modifications
<b>A</b>	25/07/2023	17	1	Version initiale

	Nom	Fonction	Date	Signature
Rédaction	Delphine BRIAND	Ingénieur d'études	25/07/2023	
Approbation	Sabine THIEBA	Ingénieur d'études	25/07/2023	 (PO)
Relecture qualité	Christophe SCHARFF	Directeur de projets	25/07/2023	

## Sommaire

1. Présentation de la société .....	4
1.1. Présentation du porteur de projet .....	4
1.2. Groupe SUEZ.....	5
1.3. SUEZ RV FRANCE .....	6
1.4. SUEZ RV CENTRE OUEST .....	7
2. Capacités techniques.....	8
2.1. Moyens humains et matériels.....	8
2.2. Organigramme.....	9
3. Financement du projet .....	10
4. Capacités financières .....	11

### Table des figures

Figure 1 – Carte des unités Suez en Centre-Val de Loire	7
Figure 2 - Organigramme de la BU Service aux Entreprise pour Suez RV Centre Ouest	9

### Table des tableaux

Tableau 1 : Eléments administratifs de la société SUEZ RV CENTRE OUEST	4
Tableau 2 - Chiffres d'affaires et résultat net de SUEZ RV CENTRE OUEST (2020 à 2022)	11

### Table des annexes

Annexe I :	Cotation Banque de France
------------	---------------------------

# 1. Présentation de la société

## 1.1. Présentation du porteur de projet

La société SUEZ RV Centre-Ouest (anciennement SITA Centre Ouest), filiale de la société SUEZ RV FRANCE, est une société spécialisée dans le secteur d'activité de la valorisation des déchets.

La société exploite depuis 2008 un centre de tri/transfert de déchets comportant notamment une plateforme de broyage de bois au lieudit « Bel-Air » sur la commune de Fossé (41330). Le site reçoit aujourd'hui des déchets des activités économiques et ménagers provenant du département Loir-et-Cher (41) et des départements limitrophes.

Le tableau suivant dresse l'identité administrative et juridique du pétitionnaire.

Raison sociale	SUEZ RV CENTRE OUEST
Adresse du siège social	6 rue Gaspard Monge 37 270 Montlouis-Sur-Loire
SIRET	343 004 511 00501
Activité (Code NAF)	Traitement et élimination des déchets non dangereux (3821Z)
Forme juridique	Société par actions simplifiées (SAS)
Chiffre d'affaires 2022	91 501 882 €
Capital social	500 004 €

**Tableau 1 : Eléments administratifs de la société SUEZ RV CENTRE OUEST**

## 1.2. Groupe SUEZ

- **Un acteur des services à l'environnement**

Acteur majeur des services à l'environnement depuis plus de 160 ans, le Groupe SUEZ accompagne chaque jour les collectivités et les industriels partout dans le monde, pour la gestion des services essentiels que sont l'eau, les déchets et l'air.

- **Des hommes & des femmes passionnés et engagés**

L'équipe de SUEZ, ce sont 35 000 femmes et hommes, passionnés et engagés pour la planète, avec une base française et une large présence internationale. La majorité des collaborateurs de SUEZ sont basés en France, au Maroc, en République tchèque, en Chine et en Inde.

- **Une multitude d'innovations & de partenariats**

SUEZ est à la pointe de l'innovation dans le secteur de l'environnement avec 9 centres et 50 M€ d'investissement annuel dédié à la R&D et à l'innovation, avec des solutions basées sur l'analyse et l'exploitation des données ainsi que des solutions basées sur la nature.

Le Groupe déploie toute sa capacité d'innovation au service d'une gestion des ressources radicalement nouvelle : optimisation de leur utilisation en exploitant tout le potentiel des technologies nouvelles et numériques, recyclage, valorisation, production de matières premières secondaires et de ressources alternatives, etc.

- **Expertises**

SUEZ possède toutes les compétences clés liées à ses activités : conseil, construction, smart solutions, recherche et innovation, ainsi que services et activités d'exploitation et de maintenance dans le domaine de l'eau, des eaux usées et de la gestion des déchets.

- **EAU** : Infrastructure, O&M, gestion smart et durable du cycle de l'eau (eau potable et eaux usées), smart solutions pour l'eau et performance des réseaux.
- **R&V** : collecte, traitement, recyclage et valorisation des déchets pour produire des matières premières secondaires et des énergies renouvelables.
- **AIR & CLIMAT** : conception, construction et exploitation de solutions de surveillance et de traitement de l'air pour des applications urbaines et industrielles, développement de solutions éprouvées pour mesurer et réduire les émissions de gaz à effet de serre (GES).

- **Chiffres clés**

- **35 000 employés** opérant sur les cinq continents ;
- **7 milliards d'euros** de chiffre d'affaires ;
- **9 centres de R&D** en France et à l'International ;
- **4,2 millions de tonnes de CO<sub>2</sub>** évitées au bénéfice des clients ;
- **2 millions de tonnes** de matières premières secondaires produites.

### 1.3. SUEZ RV FRANCE

Filiale du Groupe SUEZ, SUEZ RV France est la société du Groupe dédiée au traitement et à la valorisation des déchets. SUEZ Recyclage et Valorisation France s'investit dans la recherche et l'innovation pour proposer des solutions de valorisation toujours plus performantes et ainsi contribuer au développement durable de la société.

- **SUEZ RV France en chiffres**
  - 17 000 collaborateurs ;
  - 80 000 clients (collectivités, entreprises, industries et particuliers) ;
  - 4 Business Units (BU) : services aux collectivités, services aux entreprises, recyclage et flux spécialisé, infrastructure ;
  - 200 agences en région au service des collectivités, des entreprises et des particuliers
  - 11,4 millions de tonnes de déchets valorisées par an ;
  - 400 unités de valorisation matière, biologique et énergétique.

Les activités gérées par SUEZ RV France sur ses différents sites d'exploitation sont les suivantes :

- **Collecte des déchets**
  - Collecte directement chez le client : déchets d'activités économiques (DAE), déchets ménagers, déchets liquides (ex. : résidus graisseux, les résidus de l'industrie pétrolière, les boues d'épuration).
  - Collecte en apport volontaire via des conteneurs ou des bornes d'apport volontaire.
- **Tri et préparation de la matière**
  - Tri mécanique et automatique (ex. : déchets ménagers recyclables, du bâtiment, d'équipement et d'ameublement, bio déchets) ;
  - Tri manuel (ex. : DAE).
- **Valorisation matière**
  - Recyclage (ex. : France Plastique Recyclage, Réco)
  - Ré-emploi (ex. : Epalis)
  - Régénération
  - Compostage / épandage
- **Valorisation énergétique (production de chaleur ou d'électricité)**
  - Incinération dans des Unités de Valorisation Energétique (UVE)
  - Co-incinération
  - Chaufferies de biomasse
  - Méthanisation
- **Stockage des déchets ultimes**
  - Installation de stockage des déchets dangereux (ISDD)
  - Installation de stockage des déchets non dangereux (ISDND), avec production de biogaz
  - Installation de stockage des déchets inertes (ISDI)

● **Gestion des flux et services spécialisés**

- Industrial cleaning : maintenance et nettoyage de sites industriels (ex. : Total)
- Activités nucléaires
- Désamiantage
- Démantèlement
- Activités de proximité (entretien des réseaux, curage des canalisations, ...)

Partenaire des collectivités locales dans la gestion de leurs déchets, SUEZ RV France et ses filiales conçoivent, réalisent et exploitent des unités de traitement des déchets telles que les unités de valorisation énergétique et les centres de tri des déchets issus des collectes sélectives en France.

## 1.4. SUEZ RV CENTRE OUEST

La société Suez RV Centre Ouest est une filiale à 100 % de l'entité SUEZ RV France du Groupe SUEZ.

L'activité principale de Suez RV Centre Ouest est le traitement et la valorisation des déchets non dangereux. Basée au siège régional de Montlouis-sur-Loire, Suez RV Ouest est l'entité qui porte les activités déchets de Suez pour la région Centre-Val de Loire.

Cette agence présente un maillage territorial fort au sein de la région Centre-Val de Loire comme en atteste la carte en Figure 1. En particulier, Suez RV Centre Ouest exploite six centres de tri-transfert des déchets, un par département, le site de Fossé correspondant à celui du Loir-et-Cher.

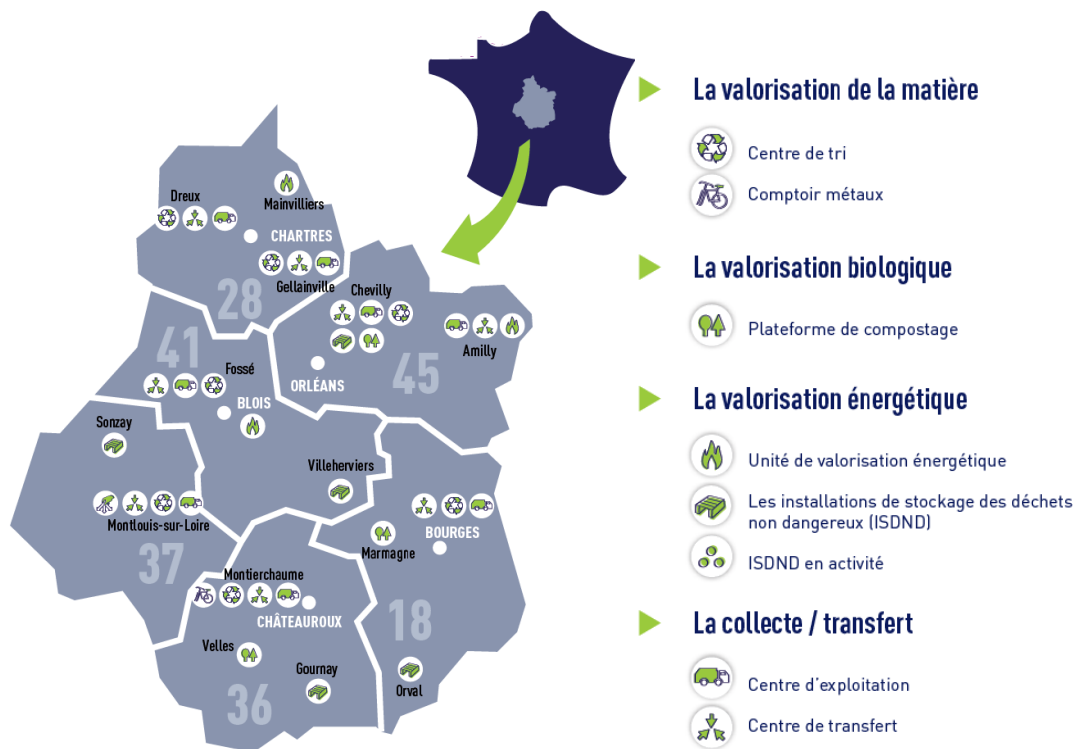


Figure 1 – Carte des unités Suez en Centre-Val de Loire

Partenaire des collectivités et des entreprises locales dans la gestion de leurs déchets depuis 1987, Suez RV Centre Ouest agit au quotidien pour une gestion durable et responsable des déchets.

## 2. Capacités techniques

### 2.1. Moyens humains et matériels

Le site de Fossé dispose de 4 employés. Dans le cadre du projet, une augmentation du personnel est à prévoir afin d'assurer le fonctionnement des nouvelles activités et l'augmentation des capacités de traitement (environ 2 à 3 personnes).

Ce personnel ainsi que les dirigeants sont en permanence informés et formés sur le mode fonctionnement des installations. La société Suez RV Centre Ouest peut capitaliser sur l'expérience acquise dans le cadre de l'exploitation du centre de tri depuis son arrêté d'autorisation en 2008.

La société Suez RV Centre Ouest bénéficie notamment du savoir-faire et de l'appui des services support du Groupe SUEZ, lui permettant d'exploiter les installations de façon optimale et en toute sécurité.

Le site dispose d'un ensemble d'équipements nécessaires au bon fonctionnement des installations et des activités déployées :

- Pour la nouvelle plateforme des déchets Haut-PCI : un broyeur fixe pour le traitement des déchets Haut PCI. Les équipements et installations prévus sur le site dans le cadre du projet d'aménagement ;
- Pour l'activité de broyage de bois : deux broyeurs mobiles, un rapide et l'autre lent, et deux manuscopiques ;
- Pour le tri-transfert des déchets non-dangereux : un chargeur télescopique et une pelle à grappin.

À l'exception du broyeur fixe, ces engins sont mobiles et peuvent se déplacer d'une plateforme à l'autre. Ils pourront être utilisés dans le cadre du projet et de la mise en place de la nouvelle plateforme de préparation des déchets Haut-PCI.

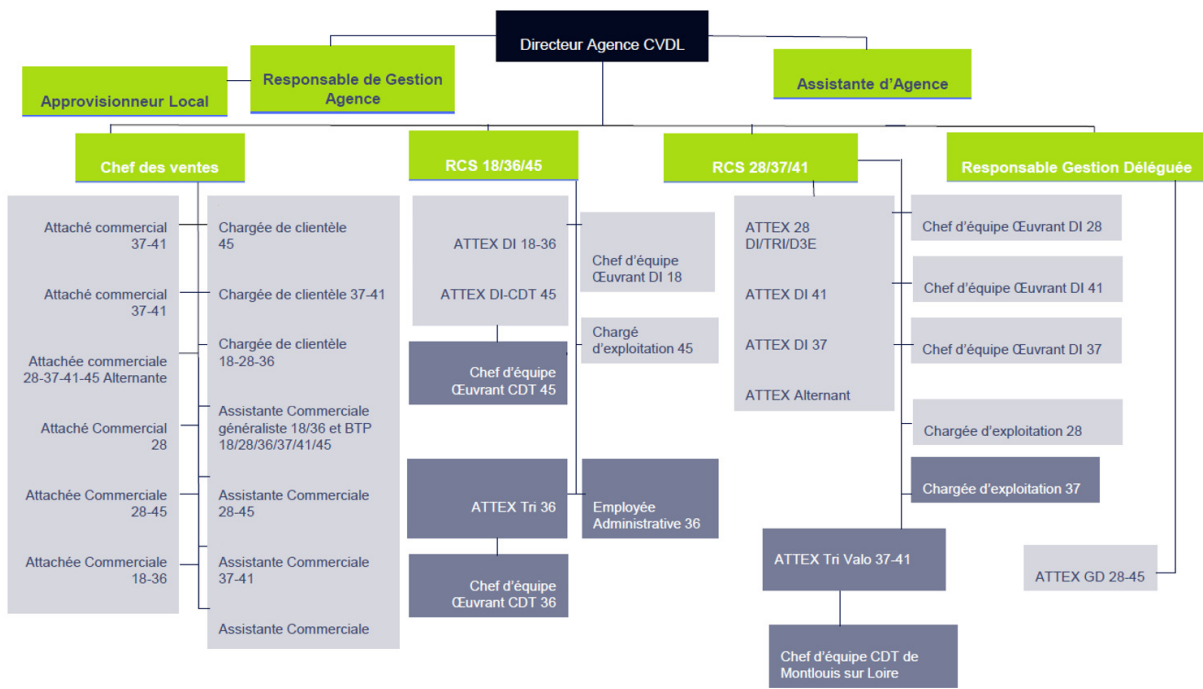
Les services supports de SUEZ RV France (supports techniques, service Qualité Sécurité et Environnement, achats, gestion de projets, finance, ressources humaines et formation, communication, juridique...) sont également mis à sa disposition afin de mener à bien le projet.

Ainsi, Suez RV Centre Ouest dispose des capacités techniques pour mener à bien le projet d'aménagement du centre de tri-transfert et d'activité de déchets haut-PCI.



## 2.2. Organigramme

L'organigramme de la Business Unit « Service aux Entreprises » de Suez RV Centre Ouest est présenté ci-dessous :



**Figure 2 - Organigramme de la BU Service aux Entreprise pour Suez RV Centre Ouest**

### 3. Financement du projet

Le projet engagera un montant prévisionnel de dépenses estimé à 4 M€ pour l'ensemble des études et des travaux.

SUEZ assurera le financement des travaux de réalisation des aménagements du centre de tri.

Le projet ne prévoit pas à date de subvention publique.

## 4. Capacités financières

Concernant les capacités financières, les données chiffrées de la société SUEZ RV CENTRE OUEST pour les exercices des 3 dernières années, de 2019 à 2022, sont présentées ci-dessous.

Tableau 2 - Chiffres d'affaires et résultat net de SUEZ RV CENTRE OUEST (2020 à 2022)

	2019	2020*	2021	2022
CA (€)	71 499 240€	66 244 835€	83 979 387€	91 501 882€
RN (€)	943 106€	-2 573 509€	2 013 278€	653 786€

\*L'année 2020 correspond à celle de la pandémie du COVID19 et n'est donc pas représentative d'un bilan classique de l'activité.

De plus, la Cotation Banque de France présentée en Annexe 1 atteste d'une capacité "Très satisfaisante +" de la société Suez RV Centre Ouest à honorer ses engagements financiers à horizon 3 ans.

La société Suez RV Centre Ouest possède les capacités financières nécessaires pour mener à bien son projet.

## Observations sur l'utilisation du rapport

Ce rapport, ainsi que les cartes ou documents, et toutes autres pièces annexées constituent un ensemble indissociable. Les incertitudes ou les réserves qui seraient mentionnées dans la prise en compte des résultats et dans les conclusions font partie intégrante du rapport.

En conséquence, l'utilisation qui pourrait être faite d'une communication ou d'une reproduction partielle de ce rapport et de ses annexes ainsi que toute interprétation au-delà des énonciations d'Antea Group ne sauraient engager la responsabilité de celui-ci. Il en est de même pour une éventuelle utilisation à d'autres fins que celles définies pour la présente prestation.

Les résultats des prestations et des investigations s'appuient sur un échantillonnage ; ce dispositif ne permet pas de lever la totalité des aléas liés à l'hétérogénéité des milieux naturels ou artificiels étudiés. Par ailleurs, la prestation a été réalisée à partir d'informations extérieures non garanties par Antea Group ; sa responsabilité ne saurait être engagée en la matière.

Antea Group s'est engagé à apporter tout le soin et la diligence nécessaire à l'exécution des prestations et s'est conformé aux usages de la profession. Antea Group conseille son Client avec pour objectif de l'éclairer au mieux. Cependant, le choix de la décision relève de la seule compétence de son Client.

Le Client autorise Antea Group à le nommer pour une référence scientifique ou commerciale. A défaut, Antea Group s'entendra avec le Client pour définir les modalités de l'usage commercial ou scientifique de la référence.

Ce rapport devient la propriété du Client après paiement intégral de la mission, son utilisation étant interdite jusqu'à ce paiement. A partir de ce moment, le Client devient libre d'utiliser le rapport et de le diffuser, sous réserve de respecter les limites d'utilisation décrites ci-dessus.

Pour rappel, les conditions générales de vente ainsi que les informations de présentation d'Antea Group sont consultables sur : <https://www.anteagroup.fr/fr/annexes>



# ANNEXES

Annexe I : Cotation Banque de France

## Annexe I : Cotation Banque de France

**Banque de France**  
**Service des Entreprises**  
*Référence du courrier :*  
**COTATION/343004511**

**SUEZ RV CENTRE OUEST**  
**M. ARNAULD DENIS**  
ZA DE CONNEUIL  
6 RUE GASPARD MONGE  
37270 MONTLOUIS SUR LOIRE

Le 05 juin 2023

Monsieur,

La Banque de France recense un certain nombre d'informations concernant les entreprises et leurs dirigeants. Ces renseignements permettent notamment de réaliser des études sur la situation financière des entreprises françaises, de fournir des éléments d'analyse pour les opérations de refinancement des établissements de crédit auprès des Banques Centrales dans le cadre de l'Eurosysteme, d'apprécier la qualité des créances portées par ces derniers sur les entreprises au regard des exigences prudentielles. A partir de ces informations la Banque de France attribue une cotation aux entreprises. La cotation peut ainsi s'appuyer sur l'analyse des documents comptables d'une entreprise, si celle-ci réalise un chiffre d'affaires annuel supérieur à 750 K€ (sauf cas spécifique des holdings).

D'une manière générale, la cotation attribuée par la Banque de France a pour objectif de traduire d'une façon synthétique le risque de crédit présenté par une entreprise. Elle exprime sa capacité à honorer l'ensemble de ses engagements financiers sur un horizon de 3 ans. Elle est composée d'une cote d'activité et d'une cote de crédit. Leur signification est consultable dans le flashcode ci-après, sur notre site internet <https://entreprises.banque-france.fr/info>, ou sur simple demande à l'adresse précisée ci-dessous.

A la suite du dernier examen de la situation de votre entreprise, nous vous informons que nous lui avons attribué **la cotation C2.**

Cette cotation tient compte de la situation de l'entreprise et le cas échéant de son degré d'intégration dans le groupe auquel elle appartient. Dans ce cas, la cotation est susceptible d'être révisée suite à l'examen de la situation de son groupe informel ou de son entité consolidante.

Si vous souhaitez accéder gratuitement et à tout moment aux informations relatives à votre cotation, vous pouvez vous connecter à votre espace personnel sur <https://www.i-fiben.fr/>.

Nous vous rappelons que la cotation attribuée par la Banque de France est destinée aux entités limitativement énumérées à l'article L. 144-1 du code monétaire et financier, adhérentes au Fichier Bancaire des Entreprises - Fiben, sous le sceau de la confidentialité et pour leur strict usage professionnel. Cette cotation a vocation à être modifiée à tout moment.

Votre chargé de dossier se tient à votre disposition pour organiser si besoin un entretien au cours duquel vous pourrez obtenir toutes les explications que vous souhaitez. Enfin, en cas d'éléments nouveaux impactant la situation de votre entreprise, nous vous invitons à les porter à la connaissance de votre chargé de dossier qui procédera, le cas échéant, à un réexamen de celle-ci.

Je vous prie d'agréer, Monsieur, l'expression de ma considération distinguée.



La Directrice,  
Béatrice BRODBERGER

La cotation -  
Indicateur dirigeant



Nouvelle échelle  
de cotation



Conformément au règlement général sur la protection des données 2016/679 du 27 avril 2016 (RGPD) et à la loi n° 78-17 modifiée du 6 janvier 1978 relative à l'informatique, aux fichiers et aux libertés, vous bénéficiez d'un droit d'accès, de rectification, de limitation et d'opposition aux données à caractère personnel vous concernant contenues dans Fiben. Vous pouvez exercer vos droits en vous rendant dans une unité de la Banque de France ou en adressant votre demande à l'adresse postale ou électronique précisée dans ce courrier. Vous pouvez aussi exercer votre droit d'accès sur le portail i-FIBEN si vous avez adhéré à ce service.

Vous disposez de la faculté de déposer une réclamation auprès de la Commission Nationale de l'Informatique et des Libertés (CNIL).

La Banque de France a désigné un délégué à la protection des données, dont les coordonnées sont : 1200-DPD-delegue-ut@banque-france.fr.





Références :



Portées  
communiquées  
sur demande